



# VENDEE GLOBE 2008/2009

## INSTRUCTIONS DE COURSE

DÉPART  
DIMANCHE 9 NOVEMBRE 2008

SNS - UNCL

## INDEX DES CHAPITRES

<b>CHAPITRE 1 - ORGANISATION</b>		<b>pages 3 à 5</b>
1. Organisateur		
2. Heure officielle		
3. Centres de Course – Tableau officiel		
4. Organisateur, Comités et leurs missions		
5. Calendrier		
6. Briefings		
<b>CHAPITRE 2 - GÉNÉRALITÉS</b>		<b>pages 6 à 12</b>
7. Textes applicables		
8. Modifications aux Instructions de Course et à l’Avis de Course – Changement de parcours		
9. Identification : Bateaux Concurrents/Comité/Viseur/Commissaire		
10. Plombages - Contrôles		
11. Communications		
12. Routage – assistance extérieure		
<b>CHAPITRE 3 - DÉPART</b>		<b>pages 13 à 14</b>
13 Déclaration de départ		
14. Heure de départ		
15. Zones Réglementées - Ligne de départ		
16. Signaux de départ		
17. Rappel individuel		
<b>CHAPITRE 4 - PARCOURS</b>		<b>page 15</b>
18. Parcours normal		
19. Parcours pour les partants retardés		
20. Ligne d’arrivée		
<b>CHAPITRE 5 - FIN DE COURSE</b>		<b>page 16</b>
21. Déclaration d’arrivée – Déclarations de non routage		
22. Abandon		
23. Prix		
<b>CHAPITRE 6 – PROTESTATION-INSTRUCTIONS-RESPONSABILITÉ-ADHÉSION</b>		<b>pages 17 à 18</b>
24. Préambule		
25. Protestation et Réparations		
26 Instructions et Décisions		
27 Responsabilité		
28 Adhésion		
29 Respect de l’environnement		
<b><i>Sailing Instructions (traduction)</i></b>		<b><i>pages 19 à 34</i></b>
<b>Annexe 1</b>	<b>Déclaration de départ</b>	<b>page 35</b>
<b>Annexe 2 (a)</b>	<b>Déclaration de non-routage du skipper et de son entourage avant le départ</b>	<b>page 36</b>
<b>Annexe 2 (b)</b>	<b>Déclaration de non-routage du(des) sponsor(s) avant le départ</b>	<b>page 37</b>
<b>Annexe 3.a.</b>	<b>Parcours</b>	<b>pages 38/39</b>
<b>Annexe 3.b.</b>	<b>Zones réglementées</b>	<b>page 40</b>
<b>Annexe 4</b>	<b>Ligne d’arrivée</b>	<b>page 41</b>
<b>Annexe 5</b>	<b>Déclaration d’arrivée</b>	<b>page 42</b>
<b>Annexe 6 (a)</b>	<b>Déclaration de non-routage du skipper à l’arrivée</b>	<b>page 43</b>
<b>Annexe 6 (b)</b>	<b>Déclaration de non-routage du(des) sponsor(s) à l’arrivée</b>	<b>page 44</b>

## **CHAPITRE I - ORGANISATION**

### **1 ORGANISATEUR**

La société S.A.E.M. VENDEE dont le siège social est situé 20, rue Pasteur, BP206 – 85005 - La Roche-sur-Yon Cedex, organise la course autour du monde en solitaire à la voile, sans escale et sans assistance dénommée « LE VENDEE GLOBE 2008 ». Elle s'appuie sur l'expertise de l'IMOCA (International Monohull Open Class Association) et de la Fédération Française de Voile (FFV).

### **2 HEURE OFFICIELLE**

Tous les horaires donnés dans les présentes Instructions de Course, dans les avenants éventuels et sur les tableaux d'affichage, sont :

- **Pour les opérations de départ ou d'arrivée**, en heure locale soit  
TU + 2 jusqu'au 25 octobre 2008 et à partir du 29 mars 2009  
TU + 1 à partir du 26 octobre 2008 jusqu'au 28 mars 2009
- **En mer**, pour les opérations autres que celles énumérées ci-dessus, en TU

### **3 CENTRES DE COURSE - TABLEAU OFFICIEL**

#### **3.1 DEPART ET ARRIVEE : AUX SABLES D'OLONNE**

**3.1.1** Les bureaux de l'organisation générale de l'Épreuve, de la Direction de Course, du Comité de Course, du Comité de Jauge et du Jury International sont situés au Village du Vendée Globe - ancien Etablissement Ruchaud, à l'Espace Organisation du Vendée Globe - bd de l'Île Vertime - B.P. 40025 - 85100 - LES SABLES D'OLONNE.

Direction Course                      Tél : +33 (0) 2 51 96 20 63                      Fax : + 33 (0) 2 51 96 20 68

**3.1.2** Le bureau du Comité de Course est ouvert du 19 au 26 octobre 2008 et du 2 au 9 Novembre 2008.

Les horaires d'ouverture sont de 09H à 13H00 et de 14H30 à 18H30, jusqu'au samedi 8 novembre 2008 et de 7H00 à 10H, dimanche 9 novembre 2009.

**3.1.3** Le tableau d'affichage officiel se trouve à l'Espace Organisation du Vendée Globe, 1<sup>er</sup> étage.

**3.1.4** Le mât de pavillon officiel pour l'envoi de tous les signaux à terre, autres que ceux du départ, est situé près des bateaux, ce mât arbore un pavillon marqué « Comité ».

#### **3.2 PENDANT LA COURSE : PARIS**

Les bureaux de l'Organisation Générale de l'Épreuve, de la Direction de Course et de la Presse sont installés au pied de la Tour Maine-Montparnasse, 33 avenue du Maine – 75755 PARIS CEDEX 15.

Ils sont ouverts à partir de 4H, le Lundi 10 novembre 2008 jusque 48h avant l'arrivée du 1<sup>er</sup> bateau. Les horaires d'ouverture au public sont de 10H00 à 19H00

#### **3.3 SITE INTERNET**

Le site Internet officiel est à l'adresse : <http://www.vendeeglobe.org>

## **4 ORGANISATEUR, COMITÉS ET LEURS MISSIONS**

### **4.1 SAEM Vendée**

Sophie Vercelletto est la Directrice Générale de la SAEM Vendée.

Sa mission est l'organisation générale de l'Épreuve, la remise officielle des prix, les réceptions et la diffusion médiatique.

Elle a mis en place les comités suivants :

### **4.2 Direction de Course**

Denis Horeau est le Directeur de Course, assisté de Mathias Lallemand, Marc Dahringer et Julian Hocken.

Sa mission est l'organisation sportive et maritime de l'Épreuve.

### **4.3 Comité de Course**

Sylvie Viant est la Présidente du Comité de Course.

Les autres membres du Comité de Course sont :

- des membres du Sports Nautiques Sablais (SNS) sous la coordination de leur président, Bernard Devy.
- des membres de l'Union Nationale pour la Course au Large (UNCL), Christine Alliot, Manu Guédon, Claire Renou et Bénédicte Viant.

Sa mission est l'organisation sportive de la course, en collaboration avec la direction de course, ainsi que le contrôle de la régularité sportive de l'Épreuve.

### **4.4 Comité de Jauge**

Jean-Luc Gauthier est le président du Comité de jauge assisté de Joël Gaté et Michel Perrouin.

Sa mission est de veiller à la conformité des bateaux aux règles de Classe IMOCA et d'effectuer les plombages sur les bateaux.

### **4.5 Jury International**

Conformément à l'annexe N des RCV, il est constitué un Jury International, dont les décisions ne sont pas susceptibles d'appel en accord avec la RCV 70.4.

Il est composé de 5 juges ISAF :

- Bernard Bonneau (France), juge ISAF, Président,
- Christian Peyras (France), juge ISAF, Vice-Président,
- Ion Echave (Espagne), juge ISAF,
- Trevor Lewis (Grande Bretagne), juge ISAF,
- Jean Vermant (Belgique), juge ISAF.

Lorsque les juges ne sont pas présents physiquement, mais sont joignables par skype, téléphone, SMS message texte, par E mail, VHF ou tout autre moyen, l'Annexe N 1.5 des RCV doit être considérée comme étant respectée et les protestations peuvent être instruites et jugées de cette façon.

#### 4.6 Assistance médicale

Le Docteur Jean Yves Chauve est chargé de l'assistance médicale sur le Vendée Globe :

Il est joignable 24h/24 sur le téléphone suivant **+33 (0) 607 425 648**

Son adresse mail est [medicalmervie@orange.fr](mailto:medicalmervie@orange.fr)

#### 5 CALENDRIER

- Samedi 18 octobre 2008** 10H00 : Date limite pour l'arrivée des bateaux aux Sables d'Olonne, au ponton du Vendée Globe.  
Toute sortie du port devra faire l'objet d'une demande écrite au Comité de Jauge.  
11H00 : Photo officielle des skippers  
12H00 : *Briefing* d'accueil (modification de l'article 10.3 de l'AC)
- Lundi 20 octobre 2008** 09H15 : Briefing contrôles des bateaux pour skippers et équipes techniques  
10H00 : Briefing sécurité : Skippers et équipes techniques  
14H00 : Début de la 1<sup>ère</sup> session des contrôles de bateaux et installation et formation des skippers à Synboat
- Dimanche 26 octobre 2008** 18H00 : Fin de la première session des contrôles
- Dimanche 2 novembre 2008** 09H00 : 2<sup>nde</sup> session des contrôles et vérification de Synboat
- Lundi 3 novembre 2008** 10H00 : Briefing départ pour les skippers et équipes techniques
- Jeudi 6 novembre 2008** 14H00 : Les bateaux ne sont plus autorisés à quitter le quai jusqu'au départ sauf autorisation exceptionnelle du Comité de Jauge. Début des plombages moteur.
- Vendredi 7 novembre 2008** 18H00 : Fin des contrôles.
- Samedi 8 novembre 2008** 10H00 : Briefing de départ, salle de cinéma Le Grand Palace, bd de l'Île Vertime.
- Dimanche 9 novembre 2008** 08H00 : date limite pour déposer la déclaration de départ au Centre Course  
09H15 : Premier bateau prêt à quitter le ponton.  
13H02 : Départ du Vendée Globe 2008
- Avril/mai 2009** Remise des prix aux Sables d'Olonne

Toutes les manifestations ou réunions seront affichées sur le tableau officiel.

#### 6 BRIEFINGS

Les briefings suivants sont réservés aux skippers et équipes techniques, ils ont lieu soit à la salle de cinéma Le Palace, boulevard de l'île Vertime, soit à l'espace Média au 2<sup>ème</sup> étage.

**Samedi 18 octobre 2008 à 12H00** : Briefing d'accueil ouvert également à la Presse (Cinéma Le Grand Palace).

**Lundi 20 octobre 2008 à 09H15** : Briefing sur les contrôles, Espace Média  
à 10H00 : Briefing sécurité, Espace Média

**Lundi 3 novembre 2008 à 10H00** : Briefing départ, cinéma Le Grand Palace

**Samedi 8 novembre 2008 à 10H00** : Briefing général, cinéma Le Grand Palace

## CHAPITRE 2 - GÉNÉRALITÉS

### 7 TEXTES APPLICABLES

7.1 L'Épreuve est régie par les textes en vigueur des documents ci-dessous :

- a) Les Règles Internationales de Course pour Voiliers 2005/2008, désignées par "RCV", modifiées par l'article 7.2 des présentes Instructions de Course. La Course se court en catégorie C de l'article 20 du règlement de l'ISAF, code de publicité.
- b) Les règles de Classe IMOCA 2008 approuvées par l'ISAF et leurs avenants éventuels, et les règles du championnat IMOCA.
- c) Les RSO 2008/2009 catégorie 0, telles que modifiées dans la jauge IMOCA 2008.
- d) Les règles du RIPAM ,
- e) L'Avis de course et ses annexes et leurs avenants éventuels.
- f) Les présentes Instructions de Course et leurs avenants éventuels.

7.2 Les RCV suivantes sont modifiées :

- ◆ **RCV du Chapitre 2 (*quand les voiliers se rencontrent*)** : ne s'appliquent qu'au départ jusqu'à 30 milles de la ligne de départ puis à nouveau à partir de 50 milles de la ligne d'arrivée, pour ces parties du parcours couvertes de jour. Pour ces parties de parcours couvertes de nuit et pour le reste du parcours, elles sont remplacées par la partie B (règles de barre et de route) du Règlement International pour Prévenir les Abordages en Mer (RIPAM).
- ◆ **RCV 29.1 (*rappel individuel*)** modifiée au paragraphe 17 des I.C.
- ◆ **RCV 33 (*Changer le bord suivant du parcours*) et Signaux de course** : précisée dans les I.C. paragraphes 8.1 (pavillon L) et 8.2 pour la modification du parcours de la course avec absence de bateau-comité/commissaire avec pavillon C et signaux sonores.
- ◆ **RCV 41 (*Aide extérieure*)** modifiée à l'article 2 de l'Avis de course.
- ◆ **RCV 42 (*Propulsion*)** : modifiée avec l'autorisation de l'ISAF : un bateau peut utiliser son moteur ou être remorqué pour revenir aux Sables d'Olonne avec ou sans assistance pour réparer puis reprendre la course
- ◆ **RCV 42.2 (*Actions interdites*)** avec l'autorisation de l'ISAF ajouter : f) mouvements répétés de la quille qui ne sont pas nécessaires pour la stabilité du bateau.
- ◆ **RCV 45 (*Mise à sec, Amarrage, Mouillage*)** : modifiée à l'article 2 de l'Avis de Course.
- ◆ **RCV 44.1 (*Pénalités pour infraction au chapitre 2*)** modifiée à l'article 26.4 des I.C.
- ◆ **RCV 50.2 (*Tangons de spinnaker et de foc*)** : ne s'applique pas.
- ◆ **RCV 52 (*Énergie manuelle*)** : modifiée "les voiliers sont autorisés à employer l'énergie autre que manuelle pour utiliser un pilote automatique, pour remplir et/ou vider leur ballast et/ou pour orienter la quille".
- ◆ **RCV 54 (*Etats avant et point d'amure des focs*)** : ne s'applique pas.
- ◆ **RCV 61 (*Exigences pour protester*)** : modifiée à l'article 25 des I.C.
- ◆ **RRS 62 (*Réparation*)** : modifiée à l'article 25 des I.C.
- ◆ **RCV 63 (*Instructions*)** : modifiée à l'article 26 des I.C.
- ◆ **RCV 64 (*Instructions*)** : complétée à l'article 26 des I.C.

7.3 Les textes sportifs et leurs avenants sont émis et signés par le Président du Comité de course, le Président du Comité de Jauge ou le Président du Jury. Seuls ces textes ont valeur de référence pour les concurrents.

Les textes concernant l'organisation, la sécurité, les contrôles des bateaux, la présence des concurrents aux briefings et diverses manifestations sont émis et signés par la Direction de Course. Seuls ces textes ont valeur de référence pour les concurrents.

**7.4 L'inscription d'un bateau implique, en ce qui concerne l'application ou l'interprétation des textes des documents cités ci-dessus et le règlement des litiges y afférent, renonciation à toute voie de recours autre que celles prévues par les RCV.**

7.5 La version française des Instructions de Course fait foi, la traduction anglaise est seulement une aide.

## **8 MODIFICATIONS AUX INSTRUCTIONS DE COURSE ET À L'AVIS DE COURSE**

8.1 **Affichage à terre** : Les avenants modifiant les Instructions de Course et l'Avis de Course seront affichés au tableau officiel au plus tard à 19h la veille du départ et leur présence est signalée par l'envoi au mât de signaux du pavillon "L" du code international des signaux, accompagné d'un signal sonore.

### **8.2 Sur l'eau : modification de parcours après le départ signalée par la Direction de Course (Avenant n°4)**

8.2.1 Si un événement climatique important survenait durant la course tel que la dispersion de nombreuses glaces suite à une rupture du pack ou un autre phénomène important ayant une incidence sur la sécurité de la course, ou si une information ayant une incidence sur la sécurité des concurrents était donnée par un concurrent, un navire, un avion ou des radars satellites, ou toute autre source, des modifications de certains points de passage et de certaines portes du parcours pourront être indiquées pendant la course.

8.2.2 Pour signaler le changement de parcours, la Direction de Course enverra à tous les concurrents un message écrit sur l'Inmarsat C et sur l'email du bateau et éventuellement doublé par des instructions verbales, notamment par téléphone satellitaire. Il n'y aura pas de bateau-comité/commissaire avec pavillon C émettant des signaux sonores (modification RCV 33 et Signaux de course).

8.2.3 Avant le passage du premier concurrent à l'équateur dans le sens Nord Sud pour une modification de la porte Atlantique au Sud Ouest de Cape Town.

8.2.4 Avant le passage du premier concurrent à la longitude du point le plus Ouest de la porte N pour une modification de la porte N+1. Dans ce dispositif, la porte N est située dans l'Ouest de la porte N+1 et ainsi de suite.

8.2.5 **Il est demandé aux concurrents d'accusé réception de cette information.**

8.2.6 Il est de la responsabilité des concurrents de s'assurer avant le passage de l'équateur puis à la longitude du point le plus Ouest de chaque porte des modifications éventuelles de parcours.

## **9 IDENTIFICATION : BATEAUX CONCURRENTS/COMITÉ/WISEUR/COMMISSAIRES**

### **9.1 Bateaux Concurrents**

Les bateaux concurrents doivent frapper et arborer, dès le samedi 18 octobre 2008 à 10H, les pavillons de la course tels que requis par l'organisateur dans l'Avis de Course article 10.6.2. Ils devront respecter également les paragraphes 10.6.6 et 10.6.7. de l'Avis de Course.

### **9.2 Bateaux Comité et Commissaires**

Le bateau Comité arbore les pavillons SNS, UNCL et le pavillon marqué « COMITE ». Chaque bateau Commissaire arbore un pavillon marqué « COMITE ».

## **10 PLOMBAGES - CONTRÔLES**

### **10.1 Avant le départ :**

**10.1.1 Plombages :** Avant le départ, le mesureur IMOCA et/ou le Comité de jauge pose des plombs sur les éléments suivants : les butées de quille, les radeaux de survie (intérieur et cockpit), les 9 litres d'eau de survie, le moteur de propulsion.

**10.1.2** Des contrôles seront effectués avant le départ aux Sables d'Olonne. Un bateau non conforme aux textes décrits à l'article 7 des I.C. ne pourra prendre le départ de l'épreuve.

### **10.2 À l'arrivée**

À l'arrivée, des contrôles seront effectués par le Comité de Jauge. Un bateau non conforme aux textes décrits à l'article 7 des I.C. et/ou dont le (ou les) plombage(s) des équipements prévus en 10.1.1 des I.C. est(sont) détérioré(s), pourra recevoir une pénalité à la discrétion du Jury.

## **11 COMMUNICATIONS**

### **11.1 Radio VHF**

**11.1.1** Le dimanche 9 novembre 2008, les signaux précédant le départ, le décompte avant le départ et le signal de départ sont annoncés par radio VHF canal privé P4. Le Jury est également joignable sur le canal P4.

Le canal P4 sera installé par l'organisateur sur la VHF portable de chaque bateau.

**11.1.2 A l'arrivée:** Les concurrents doivent contacter le Comité de Course par n'importe quel moyen, radio VHF **canal 72** et/ou par téléphone, au moins deux heures avant leur arrivée présumée aux Sables d'Olonne.

### **11.2 Vacations téléphoniques média**

Les concurrents doivent laisser leur iridium en veille 24h sur 24 pendant toute la durée de leur course.

À partir du lundi 10 novembre 2008 et jusqu'à l'arrivée du dernier bateau, une vacation quotidienne est organisée à 10H30 TU. Les concurrents seront contactés par le Centre de Course. Le tiers des concurrents sera appelé chaque jour et plus suivant l'actualité du jour.

### **11.3 Inmarsat C**

#### **11.3.1 Veille Inmarsat C**

Pendant toute la durée de la course, pour des raisons de sécurité, les concurrents devront laisser en veille 24h sur 24 leur Inmarsat C, prêt à recevoir des messages. Ils seront ainsi joignables à tout moment par un concurrent ou par l'organisation pour porter assistance.

#### **11.3.2 Classements et positions par polling pendant la course**

Pendant toute la durée de la course, le skipper doit veiller au bon fonctionnement des balises iridium fournies par l'organisateur.

Quatre classements sont effectués par polling, (04H00 TU, 10H00 TU, 15H00 TU et 19H TU), affichés sur le site Internet, envoyés à la presse.

**Ces classements sont envoyées à la charge de l'organisateur aux concurrents, sous forme de courriel sur l'Inmarsat C des bateaux (identifiant, position, date, heure, distance à l'arrivée), sous forme d'un fichier de positions au format MaxSea.**

En cas de panne de la balise iridium, il appartient au skipper de la remplacer par une autre en suivant les instructions de la Direction de Course. En cas de panne de toutes les balises, le positionnement se fera par polling sur l'Inmarsat C du bateau.

À partir de 200 milles de la ligne d'arrivée et jusqu'à l'arrivée, les distances à l'arrivée du ou des bateaux pourront être communiquées par le Directeur de Course toutes les heures sur le site, à la presse et au public.

## **11.4 Messages**

### **11.4.1 Messages envoyés par les concurrents**

**11.4.1.1 Messages médiatiques :** Les concurrents sont invités à envoyer quand ils le peuvent un message par Email au responsable presse pour donner des informations sur leur course avec leurs conditions de navigation et tout autre renseignement qu'ils jugent intéressant sur le plan médiatique.

Les messages sont à envoyer à l'adresse suivante [directioncourse@vendee globe.fr](mailto:directioncourse@vendee globe.fr)

### **11.4.1.2 Messages de sécurité**

Chaque concurrent devra transmettre à la Direction de Course, une fois par 24H, par mail (ou par téléphone si les autres moyens de communications ne fonctionnent pas) un message contenant sa position en latitude et longitude et un rapide descriptif de son état de santé et de l'état du bateau. En cas d'empêchement, la transmission pourra être faite via un autre concurrent.

Les messages sont à envoyer à l'adresse suivante [directioncourse@vendee globe.fr](mailto:directioncourse@vendee globe.fr)

### **11.4.2 Messages envoyés aux concurrents**

Les Emails suivants devront être autorisés à être reçus sur l'adresse mail des téléphones satellites des bateaux :

Direction de Course : [directioncourse@vendee globe.fr](mailto:directioncourse@vendee globe.fr)

Comité de Course : [sviant@uncl.com](mailto:sviant@uncl.com)

Jury International [bernard.bonneau@ffv.fr](mailto:bernard.bonneau@ffv.fr)

## **11.5 Positionnement Iridium balises MAR YI**

Aux Sables d'Olonne, les bateaux seront équipés de 3 balises MAR YI, autonomes électriquement. Ces balises ont un fonctionnement de 60 jours chacune.

Une balise sera installée dans le balcon arrière. La Direction de Course jugera le moment opportun du changement de balise et informera le skipper par mail ou téléphone du moment où il devra changer de balise et installer la 2<sup>nd</sup>. La 3<sup>ème</sup> est en réserve.

Tout concurrent qui, d'une façon quelconque, empêcherait les balises de fonctionner, pourra être pénalisé.

Ces balises sont équipées

- d'un bouton « ALARME » pour doubler la demande d'assistance vers la Direction de Course,
- d'un autre bouton poussoir de présence à bord, qui signifie :  
« Plus d'autres moyens de communication à bord, présence à bord ».

Le skipper devra réactiver cette « présence à bord » à minima toutes les 24H.

## **11.6 AIS**

Les concurrents devront mettre leur AIS en marche à partir de 08H00 le jour du départ la course jusqu'à la latitude 36°00 N et au retour à partir de la latitude 36°00 N jusqu'à la ligne d'arrivée.

Il est d'autre part recommandé de le mettre en marche lors de tous les passages à forte fréquentation maritime du parcours.

11.7 Tout manquement aux règles 11.2, 11.3.1, 11.3.3, 11.4.1 .2, 11.5 et 11.6 peut entraîner une pénalité à la discrétion du Jury International.

## 12 **ROUTAGE - ASSISTANCE EXTERIEURE** (précisions des articles 2.1 de l'Avis de course et ses avenants n°2 et n°5.1)

### 12.1 **METEO – ROUTAGE**

#### 12.1.1 **Accès aux données météo**

##### **Principe général :**

**Selon l'article 2 de l'Avis de Course : Le Vendée Globe est une course en solitaire, sans escale et SANS ASSISTANCE**

#### 12.1.2 **Routage**

**Le routage est interdit selon l'Avis de course 2.1 modifié par l'avenant n°2.**

#### 12.1.3 **Engagement du concurrent et de son entourage (Annexes 2 (a) et (b) et Annexes 6 (a) et (b))**

Une déclaration, signée par chaque concurrent, engageant sa famille, ainsi que son équipe technique certifiant le respect de cette règle, sera demandée avant le départ de la course et après l'arrivée du concurrent.

Une déclaration sera également demandée au(x) sponsor(s) du bateau certifiant le respect de cette règle au départ et à l'arrivée.

#### 12.1.4 **Les seules sources d'informations autorisées sont les suivantes (avenant n°2 à l'AC) :**

12.1.4.1 L'organisateur met à disposition des concurrents des informations préparées par les Prévisions Marines de Météo France. Ces données seront accessibles à partir du système SynBoat installé à bord des bateaux, sur un site FTP.

Les informations sur le site FTP seront :

##### 1. **Les modèles suivants :**

- Aladin
- Arpège
- UK (anglais)
- CEP
- CEP Vagues
- GFS (USA)

Ces modèles seront visualisables sur les supports Syn Boat, Maxsea ou Tactique. Le modèle GFS sera issu d'un serveur Internet (NOAA)

##### 2. **Les images satellites infra rouges , issues des satellites MétéoSat, GEOS et GMS**

Selon une fréquence horaire, sauf dans la zone Pacifique Sud Est où elles seront disponibles toutes les 3 heures.

##### 3. **Des cartes préviso :** 24h, 48h, 72h visualisables sur Synboat

##### 4. **Un bulletin sous forme de texte :** situation générale et prévisions à 24h par zones de course.

Un bulletin en cas de prévisions d'événements dangereux

Ces bulletins seront également transmis par mail par la Direction Course.

En cas de panne du téléphone satellitaire d'un bateau (à l'exception de l'Iridium du container), le bulletin sera envoyé sur le standard C après demande à la Direction Course. Dans le but de réduire la taille du fichier, cette information sera adaptée à la situation géographique du concurrent et il ne lui sera transmis que le bulletin des zones qui le concernent.

#### **12.1.4.2 Exception au principe de base de l'article 2 de l'Avis de Course :**

**Des informations individualisées peuvent être transmises à un ou plusieurs concurrents dans le cadre d'opérations de recherche ou de secours diligentées soit par la Direction de Course, soit par les autorités de sauvetage (CROSS, MRCC). Ces informations seront transmises soit par standard C, soit sur l'E mail du bord, soit par téléphone satellitaire.**

#### **12.1.4.3 Réception par tous les concurrents, d'informations spéciales en provenance de la Direction de Course du VENDEE GLOBE, ou de son prestataire Météo France, afin de concourir à la sécurité des engagés du VENDEE GLOBE. Ces informations seront transmises sur les standards C des bateaux.**

#### **12.1.4.4 En complément des informations fournies par l'organisation de course, les concurrents pourront acquérir les données météorologiques selon l'avenant n°5-1 à l'AC:**

**Les concurrents peuvent avoir accès aux données suivantes :**

- **Images provenant de satellites d'observation.**
- **Cartes d'observation et de prévision.**
- **Fichiers numériques de données.**

**L'accès à ces informations numériques ou graphiques n'est autorisé que :**

- **si elles sont accessibles, à titre gratuit ou payant, à l'ensemble des concurrents, sans qu'aucune exclusivité ne puisse exister entre un fournisseur de données et un concurrent ou un groupe de concurrents.**
- **si leur contenu est "brut", c'est-à-dire tel que publié par les organismes météorologiques, et non modifié, préparé ou expertisé pour un concurrent ou un groupe de concurrents.**

**L'accès à ces informations numériques n'est autorisé que si elles proviennent, directement ou indirectement, d'un organisme météorologique officiel : *Météo France, Met Office, ECMWF, NOAA, NCEP.***

**L'accès à ces informations graphiques n'est autorisé que si elles proviennent, directement ou indirectement d'un organisme météorologique officiel.**

**Toutefois, ces données peuvent éventuellement être reformatées pour en faciliter ou en accélérer l'accès, mais sans que ce reformatage ne modifie l'information météorologique contenue.**

**A la demande de la direction de course, chaque concurrent devra être en mesure de fournir les codes d'accès et les logiciels permettant de lire et exploiter ces informations.**

**La direction de course se réserve le droit d'interdire à un concurrent l'accès à des données qu'elle jugerait contrevenir à la lettre ou à l'esprit des règlements de course et de ses avenants.**

### **12.1.5 Interventions non autorisées de la part d'une source extérieure au bateau**

- a) En aucun cas un concurrent ne pourra disposer d'un serveur de données, ou accéder à un serveur de données, à quelque format que ce soit, et accessible par quelque moyen que ce soit, autres que ceux autorisés en 12.1.4.3 et en 12.1.4.4 ci-dessus, et comportant des informations météo ou stratégiques.
- b) En aucun cas un concurrent ne pourra recevoir, ou se procurer, de façon volontaire ou involontaire, en provenance de la terre, d'une source extérieure, ou d'un autre navire, les informations tel que décrit ci-dessous.
- c) Sont notamment interdits :
- La transmission ou la mise à disposition des résultats d'une recherche conduite par une source extérieure au bateau visant à lui procurer une compilation sélective des informations météo les plus adaptées à sa situation :
- Synthèse des données
  - Conseils et informations météo
  - Mise à disposition de pages sélectionnées sur un site ou une adresse internet
  - Fichiers cryptés
  - Fichiers dont la résolution serait changée
  - Fichier météo ayant reçu une intervention humaine après sortie du modèle par l'organisme qui le fournit
  - Fichiers, articles de presse, documentations sur la météo ou des choix de route

### **12.2 Assistance extérieure**

**12.2.1** Pour compléter l'article 2 de l'Avis de Course, toute intervention (prise à distance du contrôle de la machine) sur le ou les ordinateurs ou sur d'autres appareils du bateau depuis l'extérieur est interdite.

#### **12.2.2 Retour aux Sables d'Olonne (en complément de l'article 2 de l'Avis de Course)**

Un concurrent ne peut recevoir assistance qu'au port des Sables d'Olonne et après autorisation du Directeur de Course.

Le concurrent qui souhaite retourner aux Sables d'Olonne pour recevoir une assistance extérieure peut être remorqué à partir de 100 milles du port des Sables d'Olonne et jusqu'aux Sables d'Olonne.

Pendant le remorquage, le skipper doit rester seul à bord et ne recevoir aucune aide.

Une fois passé dans le Nord d'une droite passant dans l'Est de la bouée Nouch Sud (définition de la limite sud de la zone portuaire des Sables d'Olonne citée dans l'article 2 de l'Avis de Course), des personnes peuvent monter à bord et il peut recevoir assistance.

## **CHAPITRE 3 - DÉPART**

### **13 DÉCLARATION DE DÉPART (annexe 1)**

Au plus tard à 08H00 le dimanche 9 novembre 2008, les concurrents devront avoir remis au Comité de Course, au Centre Course, leur déclaration de départ dûment remplie et signée.

### **14 SORTIE DE PORT - HEURE DE DÉPART**

#### **14.1 Sortie du port**

**La sortie du port aura lieu à partir de 9H15, le dimanche 9 novembre 2008.  
Il appartient à chaque concurrent d'être autonome pour rejoindre la zone de départ (remorquage, escorte).**

#### **14.2 Heure de départ**

**Le départ du VENDEE GLOBE 2008 aura lieu le dimanche 9 novembre 2008 à 13h02.**

### **15 ZONES PROTEGEES - LIGNE DE DÉPART**

#### **15.1 Zone de départ (Annexe 3.b)**

Un arrêté préfectoral définit 2 zones réglementées où seuls les concurrents et les bateaux accrédités par l'organisation peuvent circuler :

- une zone pour la parade et accéder à la zone de départ
- une zone pour le départ

La carte et les coordonnées des bouées délimitant les 2 zones protégées sont décrites en annexe 3 b.

Ces bouées sont gonflables, pyramidales, rouges, de 3m de haut.

#### **15.2 Parade en équipage en remplacement du parcours côtier en solitaire**

A la sortie du port, il est demandé au skipper et à son équipe embarquée d'envoyer les voiles pour rejoindre la zone protégée de départ pour un parcours parade.

#### **15.3 Ligne de départ**

Elle est définie d'un côté, par le côté parcours d'une bouée gonflable cylindrique jaune marquée des 4 logos de la course et de l'autre par le mât du bateau du Comité de course arborant les pavillons « COMITE », celui du SNS et celui de l'UNCL.

**Le Bateau Comité sera mouillé par environ 46°24.2 N 001°43.8 W**

#### **15.4 Fermeture de la ligne de départ**

La ligne de départ reste ouverte en principe 30 minutes après de départ, ce délai pourra être prolongé à la discrétion du Comité de Course qui annoncera la fermeture de la ligne par radio VHF P4.

Tout concurrent qui n'a pas pris le départ avant la fermeture de la ligne de départ doit être considéré comme non partant.

Il sera autorisé à prendre le départ de la course, s'il en fait la demande au Comité de Course selon l'article 19 des I.C.

## **15 SIGNAUX DE DÉPART**

**16.1 Procédure de départ** : Suivant la RCV 26 spécifiée ci-dessous :

### **16.2 Signaux de départ**

Les signaux de départ sont effectués à partir du bateau-comité.

Le pavillon d'avertissement est le pavillon Vendée Globe

<b>H – 8 mn</b>	<b>Envoi du pavillon d'avertissement</b>
<b>H – 4 mn</b>	<b>Envoi du pavillon I</b>
<b>H – 1 mn</b>	<b>Amené du pavillon I</b>

<b>H Départ</b>	<b>Amené du pavillon d'avertissement</b>
-----------------	--

**16.3** Les signaux visuels seront appuyés par un décompte VHF canal P4 et un signal sonore. Toutefois, seuls les signaux visuels sont officiels.

## **17 RAPPEL INDIVIDUEL**

La procédure à appliquer est celle indiquée à la RCV 29.1 (Pavillon X) avec les modifications suivantes :

- L'appel à la voix du numéro de course ou du nom du bateau OCS sera fait du Bateau Comité par radio VHF canal P4 aussitôt que possible.
- Le délai de 4 minutes pour prendre le départ ou repasser la ligne de départ est prolongé jusqu'à la fermeture de la ligne.

## **CHAPITRE 4 - PARCOURS**

### **18 PARCOURS NORMAL**

Parcours selon l'avenant n°4 à l'AC : voir annexe 3 .a.  
Les coordonnées géographiques sont données en WGS 84.

### **19 PARCOURS POUR LES CONCURRENTS EN RETARD OU RETARDÉS ET BATEAUX DE RETOUR AUX SABLES D'OLONNE AVEC OU SANS ASSISTANCE EXTERIEURE**

#### **19.1 Concurrents en retard**

Les concurrents en retard sont ceux qui n'ont pas pris correctement le départ avant la fermeture de la ligne (voir article 15.4 des I.C.).

Ces concurrents ne seront pas autorisés à prendre le départ normal et devront soit rester au port des Sables d'Olonne, soit rentrer aux Sables d'Olonne, soit se tenir en zone d'attente devant les Sables d'Olonne.

Ils ne pourront repartir des Sables d'Olonne qu'après accord de la Direction de Course et ceci au plus tôt, à l'heure indiquée par la Direction de Course.

Ces concurrents sont alors considérés comme partants.

Leur parcours est le suivant :

Ligne de départ dans l'Est de la bouée Nouch Sud.

Puis parcours normal (à l'exception des bouées C et D qui ne seront plus marquées de parcours)

#### **19.2 Concurrents de retour aux Sables d'Olonne après avoir pris un départ normal**

Le parcours décrit à l'article 19.1 s'applique aussi aux concurrents qui, ayant pris un départ normal, rentreraient au Port des Sables d'Olonne pour recevoir assistance.

#### **19.3 Délai pour prendre un nouveau départ**

Conformément à l'article 2 de l'Avis de Course, un concurrent ne pourra plus prendre le départ au-delà de 10 jours après le départ de l'épreuve.

#### **19.4 Plombages : Tous les plombages du bateau devront être remis en état avant son nouveau départ.**

### **20 LIGNE D'ARRIVÉE (Annexe 4)**

#### **20.1 Ligne d'arrivée**

La ligne d'arrivée est une droite orientée au 348° vrai.

- limitée au Nord par la Bouée Nouch Sud (46°28,55 N; 001°47,41 W)

- limitée au Sud par le point de coordonnées 46°28, 25 N et 001°47,31W.

Le Comité de Course s'efforcera, soit de mouiller une bouée gonflable cylindrique jaune avec les 4 logos de la course, soit de positionner le bateau comité sur le point extrémité sud de la ligne d'arrivée.

En cas d'absence de bouée ou de bateau Comité, le concurrent devra passer dans le nord de ce point. Dans ce cas, le pointage se fera de terre à partir du Fort Saint Nicolas.

#### **20.2 Arrivée de nuit ou par mauvaise visibilité**

Chaque concurrent, en arrivant près de la ligne d'arrivée, doit éclairer avec un projecteur très puissant son numéro de voile.

#### **20.3 A l'approche des Sables d'Olonne, chaque skipper doit donner sa position à la Direction de Course, à 48 Heures, 24 heures, 12 heures, 6 heures et 2 heures de son ETA (paragraphe 10.14 de l'Avis de Course). Puis ils doivent avertir le Comité de Course par VHF canal 72 ou téléphone, au moins 1 heure puis ½ heure avant leur ETA.**

## CHAPITRE 5 - FIN DE COURSE

### **21 DÉCLARATION D'ARRIVÉE - DECLARATIONS DE NON ROUTAGE - JOURNAL DE BORD** **(annexe 5 et annexes 6 (a) et 6 (b)).**

- 21.1** Aussitôt après son arrivée et au plus tard 6 heures après l'arrivée du bateau au port, chaque concurrent doit remettre au Centre de Course aux Sables d'Olonne :
- Sa déclaration d'arrivée remplie et signée certifiant qu'il a effectué la course conformément aux règles édictées,
  - Sa déclaration de non-routage,
  - La déclaration de non routage de son ou ses sponsor(s).

- 21.2** Dans le cas où une règle aurait été enfreinte ou si le bateau s'est déplacé au moteur, le chef de bord doit faire un rapport écrit au Jury (par mail), relatant les circonstances de l'incident et indiquant le temps qu'il pense avoir perdu ou gagné.

Ceci doit être fait dans le même temps limite que pour une protestation (voir I.C. § 25.2). Dans tous les cas de déplacement au moteur, le Jury peut pénaliser, disqualifier ou donner réparation (modification de RCV 42.3 (f)).

Les concurrents sont tenus de tenir leur journal de bord à disposition du Comité de Course et/ou du Jury en cas de litige.

**Le concurrent est tenu de laisser son bateau au ponton du Vendée Globe au port des Sables d'Olonne au moins 7 jours après son heure d'arrivée.**

### **22 ABANDON**

- 22.1** Tout concurrent qui a abandonné, doit tout mettre en œuvre pour prévenir la Direction de Course qui avertira le Comité de Course de son abandon :

**- par E mail ou téléphone au PC PARIS**

Seul un document écrit transmis par E mail ou par fax à la Direction Course sera considéré comme attestant de l'abandon du concurrent.

- 22.2** Tout concurrent qui omettrait de signaler son abandon ou de tout mettre en œuvre pour le signaler fera l'objet d'un rapport au Jury International pour une instruction selon RCV 69.

- 22.3** Tout concurrent qui déclenche sa balise Sarsat Cospas doit la désactiver à l'issue des opérations de secours.

- 22.4** Un concurrent qui a abandonné, doit renvoyer le plus rapidement possible et à ses frais, les 4 balises Argos (3 MAR YI et 1 MAR VR2) à l'adresse suivante : CLS – ARGOS – 8-10 rue Hermès – Parc Technologique du Canal – 31526 – RAMONVILLE ST AGNE – France

### **23 CLASSEMENT - PRIX – REMISE DES PRIX**

- 23.1 Classements** : ils sont tels que décrits dans l'article 13 l'Avis de Course.

- 23.2 Prix** : la répartition des prix est décrite dans article 14 de l'Avis de Course.

- 23.3 Remise des prix** : la remise des prix aura lieu aux Sables d'Olonne en avril/mai 2009

La présence des skippers qui ont fini la course est obligatoire. Les prix ne seront remis qu'aux skippers présents.

## CHAPITRE 6

### PROTESTATIONS ET PÉNALITÉS – RESPONSABILITÉ - ADHÉSION

**24** **Préambule :** Pour tout incident se produisant sur l'eau, les RCV Chapitre 5 sont modifiées comme suit. Pour les protestations déposées à terre, la procédure des RCV s'applique, les temps limites étant ceux précisés ci-dessous.

#### **25** **RCV CHAPITRE 5 SECTION A : PROTESTATION ET RÉPARATIONS**

##### **25.1** **RCV 61.2 Contenu d'une protestation :**

**La RCV 61.2 est modifiée comme suit :**

Première ligne : après « ...par écrit », ajouter « y compris par E mail, par message Inmarsat C. Cependant la protestation peut être initialement faite par VHF canal P4 et une instruction peut être faite aussitôt, une telle protestation devra être confirmée par écrit sous 48H. »

Ajouter en fin de règle : « cependant, si au moment de l'incident, les voiliers sont à portée VHF du Comité de Course et/ou du Jury International, l'écrit peut être remplacé par un message VHF. Au cas où les transmissions écrites ne fonctionneraient pas, toute transmission en phonie est acceptable. »

##### **25.2** **RCV 61.3 Temps-limite pour protester**

Il est de six heures après la connaissance de l'incident motivant la protestation. Au plus tard six heures après l'arrivée du concurrent, aucune protestation ne sera plus acceptée de sa part.

##### **25.3** **RCV 62 Réparation**

Dans la RCV 62.2, supprimer « ou dans les deux heures...le plus tardif » et ajouter : « La phrase ajoutée en 25.2 s'applique. »

#### **26** **RCV CHAPITRE 5 SECTION B : INSTRUCTIONS ET DÉCISIONS**

**26.1** Dans la RCV 63.1, ajouter : « Les éléments communiqués lors de la protestation et les éventuelles questions du Jury et leurs réponses communiquées par téléphone, par email, VHF ou tout autre moyen radio etc... doivent être considérés comme l'instruction. »

**26.2** Remplacer la RCV 63.2 par « l'instruction peut avoir lieu dès que le Jury est informé de la protestation et celle-ci peut se faire par tout moyen de communication approprié compte-tenu des circonstances ».

**26.3** Ajouter à la RCV 63.3, dans le cas d'une protestation instruite pendant que les concurrents sont en mer : « L'obligation d'avoir en état de marche à bord des instruments de communication tels un téléphone satellitaire et l'Inmarsat C implique automatiquement la faculté d'être présent à l'instruction ».

##### **26.4** **Décisions des protestation (complément à RCV 64.1 a)**

**a)** Pour une infraction à une règle non sportive, les pénalités seront, sauf exception, des amendes à régler à l'organisation ou déductibles des prix.

**b)** Pour une infraction à une règle sportive ou pour une réparation, les pénalités ou bonifications seront, sauf exception, en temps.

- c) Les infractions au RIPAM partie B quand il s'applique et impliquant uniquement des concurrents, sont à traiter comme des infractions aux RCV Chapitre 2.
- d) Un voilier qui omet de se racheter selon la RCV 44.2, mais qui reconnaît sa faute lorsque le Jury le contacte pour l'instruction, pourra être pénalisé à la discrétion du Jury International.  
Un bateau qui a causé une blessure ou un dommage sérieux ou obtenu un avantage significatif dans la course grâce à son infraction peut demander au Jury à recevoir une pénalité en temps à la place de son obligation d'abandonner la course (modification RCV 44.1).
- e) Un bateau qui, après instruction, est jugé avoir enfreint une RCV du chapitre 2 ou une règle du RIPAM partie B pourra être pénalisé à la discrétion du Jury International.
- f) Pour des plombages détériorés, le concurrent pourra être pénalisé à discrétion du Jury International.
- g) Pour les infractions jugées mineures, le Jury peut ne pas attribuer de pénalités.

Pour les infractions jugées graves, le Jury peut disqualifier.

- h) Moyen d'effectuer une pénalité en temps. Le skipper du voilier pénalisé doit appeler la Direction de Course pour convenir du waypoint où il fera sa pénalité. En passant à ce waypoint, le skipper du voilier doit appeler la Direction de Course pour confirmer sa position et faire chronométrer le temps de sa pénalité. Quand le temps de la pénalité est expiré et confirmé par la Direction de Course, le bateau doit repasser par ce même waypoint avant de continuer sa course. La Direction de Course peut contrôler grâce à la balise MAR YI et/ou Inmarsat C. Pendant toute la durée de la pénalité, il ne doit pas gêner les autres bateaux.  
Un bateau qui refuse d'effectuer sa pénalité sera disqualifié.

## **26.5 Divers**

- a) Pénalité en tours : après avoir effectué une pénalité selon RCV 31.2 ou RCV 44.2, le voilier doit en informer la Direction de Course avant le même temps limite que pour les protestations (voir paragraphe 25.2 des I.C.).
- b) RCV 44.3 ne s'applique pas.
- c) Seuls la Direction de Course, le Jury International et/ou le Comité de Course peuvent protester pour les infractions à l'AC paragraphes 10.5, 10.6, 10.13, 10.14, 15.1 et 15.2 et aux I.C. paragraphes 5, 6, 9.1, 10, 11, 20.2, 20.3 et 21.1.

## **27 RESPONSABILITÉ**

Article 7 de l'Avis de Course.

## **28 ADHÉSION**

L'inscription entraîne l'acceptation totale et sans réserve de toutes les dispositions ci-dessus définies.

## **29 RESPECT DE L'ENVIRONNEMENT**

Le respect de l'environnement est une valeur fondamentale pour le Vendée Globe. Tout détritit jeté ou autres pollutions ou dommages faits à l'environnement naturel pendant la course entraînera une pénalité à la discrétion du Jury International. Notamment les concurrents devront garder leurs déchets à bord jusqu'à leur arrivée à terre sauf les déchets bio-dégradables.

## TRANSLATION

# SAILING INSTRUCTIONS

## CONTENTS

<b>CHAPTER 1 - ORGANISATION</b>		<b>pages 19 to 22</b>
1. Organisers		
2. Official time		
3. Race Office – Official Notice Board		
4. Organisers, Committees and their responsibilities		
5. Calendar		
6. Briefing sessions		
<b>CHAPTER 2 - GENERAL</b>		<b>pages 23 to 29</b>
7. Applicable rules and regulations		
8. Amendments to Sailing Instructions and NOR – Change of course		
9. Identification of boats - competitors/committee/mark-set/judge		
10. Seals - Inspections		
11. Communications		
12. Routing – Outside assistance		
<b>CHAPTER 3 - START</b>		<b>pages 29 to 30</b>
13. Sign-on form		
14. Start time		
15. Protected areas – Starting line		
16. Starting signals		
17. Individual recall		
<b>CHAPTER 4 - COURSE</b>		<b>page 31</b>
18. Normal course		
19. Course for late starters		
20. Finishing line		
<b>CHAPTER 5 – END OF RACE</b>		<b>page 32</b>
21. Sign-off form – No routing certificates		
22. Retiring		
23. Prizes		
<b>CHAPTER 6 – PROTESTS-HEARINGS-RESPONSIBILITY/LIABILITY-UNDERTAKING</b>		<b>pages 33 to 34</b>
24. Preamble		
25. Protests & Redress		
26. Hearings & Decisions		
27. Responsibility		
28. Undertaking		
29. Environmental considerations		
<b>Appendix 1</b>	<b>Sign-on form</b>	<b>page 35</b>
<b>Appendix 2(a)</b>	<b>Skipper’s pre-start no routing certificate</b>	<b>page 36</b>
<b>Appendix 2(b)</b>	<b>Sponsor’s pre-start no routing certificate</b>	<b>page 37</b>
<b>Appendix 3.a.</b>	<b>Course</b>	<b>page 38</b>
<b>Appendix 3.b</b>	<b>Restricted areas</b>	<b>pages 39/40</b>
<b>Appendix 4</b>	<b>Finishing line</b>	<b>page 41</b>
<b>Appendix 5</b>	<b>Sign-off form</b>	<b>page 42</b>
<b>Appendix 6(a)</b>	<b>Skipper’s finishing no routing certificate</b>	<b>page 43</b>
<b>Appendix 6(b)</b>	<b>Sponsor’s finishing no routing certificate</b>	<b>page 44</b>

## **CHAPTER I – ORGANISATION**

### **1 ORGANISER**

The S.A.E.M. VENDEE, a company, whose registered offices are located at 20, rue Pasteur, BP206 – 85005 – La Roche-sur-Yon Cedex, is organising a single-handed, non-stop, no assistance round-the-world yacht race referred to hereinafter as « LE VENDEE GLOBE 2008 ». It relies upon the expertise of IMOCA (International Monohull Open Class Association) and the Fédération Française de Voile (FFV).

### **2 OFFICIAL TIME**

Times stated in these Sailing Instructions, any amendments and on the official Notice boards are:

- **For start and finish procedures**, in local time  
UT + 2 until 25<sup>th</sup> October 2008 and from 29<sup>th</sup> March 2009  
UT + 1 from 26<sup>th</sup> October 2008 until 28<sup>th</sup> March 2009
- **At sea**, for any purpose other than those set out above, in UT

### **3 RACE OFFICE – OFFICIAL NOTICE BOARD**

#### **3.1 START AND FINISH : LES SABLES D'OLONNE**

**3.1.1** The General Office for the Race, Race Management, Race Committee, Measurement Committee and International Jury, and for the Press are located in Port Olona, at the Vendée Globe Village – Ancien Atelier Ruchaud, Espace Organisation Vendée Globe - boulevard Île Vertime– PO Box. 40025 - 85100 - LES SABLES D'OLONNE.

Race Management      Tel : +33 (0) 2 51 96 20 63 Fax : +33 (0) 2 51 96 20 68

**3.1.2** The Race Committee office is open from 19<sup>th</sup> to 26<sup>th</sup> October 2008 and from 2<sup>nd</sup> to 9<sup>th</sup> November 2008.

Opening times – from 09H00 to 13H00 and 14H30 to 18H30, until Saturday 8<sup>th</sup> November 2008 and from 07H00 to 10H00 on Sunday 9<sup>th</sup> November 2008.

**3.1.3** The official notice board is in Espace Organisation Vendée Globe building, 1<sup>st</sup> floor.

**3.1.4** The official flagpole where all signals ashore will be displayed, apart from starting signals, is located close to the boats. A flag marked « Comité » identifies this flagpole.

#### **3.2 DURING THE RACE : PARIS**

The General Race Office, Race Management and Press shall be located at the bottom of Maine-Montparnasse tower, 33 Maine avenue – 75755 PARIS CEDEX 15.

Opening times from 4H00 on Monday 10<sup>th</sup> November 2008 until 48h before the first boat to finish.  
Open to public from 10H00 to 19H00

#### **3.3 WEBSITE**

Official website : <http://www.vendeeglobe.org>

## **4 ORGANISER, COMMITTEES AND THEIR RESPONSABILITIES**

### **4.1 SAEM Vendée**

Sophie Vercelletto is the CEO of the SAEM Vendée.

The SAEM is in charge of the overall organisation of the race, official prize-giving ceremony, official receptions and media communication.

The company has set up the following committees :

### **4.2 Race Management**

Denis Horeau is the Race Manager, assisted by Mathias Lallemand, Marc Dahringer and Julian Hocken.

The Race Management is in charge of the sporting and sailing elements of the Race.

### **4.3 Race Committee :**

Sylvie Viant is the Chairman of the Race Committee.

The other members of the Race Committee are :

- members of the Sports Nautiques Sablais (SNS) sailing club under the aegis of their Chairman Bernard Devy .
- members of the Union Nationale pour la Course au Large (UNCL), Christine Alliot, Manu Guédon, Claire Renou et Bénédicte Viant.

The Race Committee is in charge of organising the sporting elements of the race together with the Race Management, and with ensuring that the Race is run in accordance with the rules and regulations.

### **4.4 Measurement Committee :**

Jean-Luc Gauthier is the Chairman of the Measurement Committee, assisted by Joël Gaté, and Michel Perrouin.

The Measurement Committee is in charge of ensuring that the boats comply with the IMOCA Class Rules and with affixing the seals on the boats.

### **4.5 International Jury**

An International Jury is constituted under Appendix N of RRS, ensuring fairness of the competition. Its decisions will be final in accordance with RRS 70.4.

The jury comprises 5 ISAF judges :

- Bernard Bonneau (France), ISAF judge, Chairman,
- Christian Peyras (France), ISAF judge, Vice-Chairman,
- Ion Echave (Spain), ISAF judge,
- Trevor Lewis (Great Britain), ISAF judge,
- Jean Vermant (Belgium), ISAF judge.

When the judges are not physically present, they can be contacted by skype, telephone, text message, mail, VHF or any means of radio communication. Appendix N 1.5 of the RRS shall thus be considered as having been complied with and protests may be heard and decided in this way.

#### 4.6 Medical Assistance

Doctor Jean Yves Chauve is in charge of the medical assistance of the Vendée Globe.  
He can be reached 24h/24 on the following phone number **+33 (0) 607 425 648**  
His mail address is [medicalmervie@orange.fr](mailto:medicalmervie@orange.fr)

#### 5 CALENDAR

- Saturday 18<sup>th</sup> October 2008** 10H00 : Deadline for boats to be present on the Vendée Globe pontoon in Les Sables d'Olonne.  
If a competitor wishes to exit the harbour, he must submit a written application to the Measurement Committee.  
11H00 : Official picture for the skippers  
12H00 : Briefing session (modification NOR 10.3)
- Monday 20 October 2008** 09H15 : Briefing for the boats' inspections for skipper and shore crew  
10H00 : Safety briefing : skippers and shore crew  
14H00 : Start of the first inspections and installation and training of Synboat
- Sunday 26<sup>th</sup> October 2008** 18H00 : End of first inspections
- Sunday 2<sup>nd</sup> November 2008** 09H00 : Second set of inspections and check for Synboat
- Monday 3<sup>rd</sup> November 2008** 10H00 : Briefing for the start for skippers and shore crew
- Thursday 6<sup>th</sup> November 2008** 14H00 : Boats no longer authorised to leave the dockside until the start of the race, unless special dispensation granted by the Race Management. Sealing of engines begins.
- Friday 7<sup>th</sup> November 2008** 18H00 : End of inspections
- Saturday 8<sup>th</sup> November 2008** 10H00 : General briefing session, Cinema Grand Palace  
**Sunday 9<sup>th</sup> November 2008** 08H00 : deadline for lodging sign-on form at Race Office  
09H15 : First boat ready to leave the pontoon  
13H02 : Start of the Vendée Globe 2008
- April/May 2009** Prize-giving in Les Sables d'Olonne

All events or meetings are posted on the official notice board.

#### 6 BRIEFING SESSIONS

The following briefings are reserved for skippers and shore teams, these will take place either in a room of the cinéma Grand Palace, boulevard Île Vertime, or at the Media Centre at the 2<sup>nd</sup> floor.

**Saturday 18<sup>th</sup> October 2008 at 12H00** : Initial briefing session, Cinéma Grand Palace, opened also to the press.

**Monday 20<sup>th</sup> October 2008 at 09H15** Safety check briefing, Media Centre, 2<sup>nd</sup> floor  
**at 10H00** : Safety briefing session for the all race

**Monday 3<sup>rd</sup> November 2008 at 10H00** : Race start briefing session, Cinéma Grand Palace

**Saturday 8<sup>th</sup> November 2008 at 10H00** : General briefing, Cinéma Grand Palace

## CHAPTER 2 - GENERAL

### 7 APPLICABLE RULES & REGULATIONS

7.1 The Race is governed by current provisions of the rules and regulations set out below.

- a) The International Racing Rules of Sailing 2005/2008, referred to as the "RRS", as amended by paragraph 7.2 of these Sailing Instructions. Category C of the ISAF regulations section 20 Advertising code shall apply.
- b) The 2008 IMOCA Class rules, as approved by ISAF, together with any amendments thereto, and the IMOCA Championship Rules.
- c) The OSR 2008/2009, category 0, as modified in the 2008 IMOCA rules.
- d) COLREGS.
- e) The NOR and appendices and any amendments thereto.
- f) These Sailing Instructions and any amendments thereto.

7.2 RRS are amended as follows :

- ◆ **RRS Chapter 2 (*when boats meet*)** : applies only for the first 30 nautical miles after the start line and then 50 nautical miles before the finishing line, for the parts of the course run in daylight hours. At night-time and the other parts of the course, these rules shall be substituted by Part B (Steering and Sailing Rules) of the International Regulations for Avoiding Collisions at Sea (COLREGS).
- ◆ **RRS 29.1 (Individual recall)** : amended in paragraph 17 of the S.I.
- ◆ **RRS 33 (*Changing the next leg of the course*) and Race Signals** : set out in SI paragraphs 8.1 (flag L) and 8.2 for the amendment of the course with absence of the committee/mark boat with C flag and sound signals.
- ◆ **Rule 41 (*Outside assistance*)** amended in paragraph 2 of the NOR.
- ◆ **RRS 42 (Propulsion)** : modified with ISAF authorization : a boat can use her engine or be towed back to Les Sables d'Olonne with or without assistance for repairs then restart.
- ◆ **RRS 42.2 (*Prohibited actions*)** add with ISAF authorization : f) repeated movements of the keel which are not necessary for the boat's stability.
- ◆ **RRS 45 (*Hauling out, Making fast, Anchoring*)** : amended in paragraph 2 of the NOR.
- ◆ **RRS 44.1 (*Penalty for Chapter 2 breaches*)** amended in paragraph 26.4 of the S.I.
- ◆ **RRS 50.2 (*Spinnaker and Jib Poles*)** : shall not apply.
- ◆ **RRS 52 (*Manual power*)** : amended as follows: "boats are allowed to use sources of energy other than manual power for their automatic pilot, and to fill/empty their ballast and/or to cant the keel".
- ◆ **RRS 54 (*Forestays and jib tacks*)** : shall not apply.
- ◆ **RRS 61 (*Protest requirements*)** : amended in paragraph 25 of the S.I.
- ◆ **RRS 62 (*Redress*)** : amended in paragraph 25 of the S.I.
- ◆ **RRS 63 (*Instructions*)** : amended in paragraph 26 of the S.I.
- ◆ **RRS 64 (*Instructions*)** : in addition to paragraph 26 of the S.I.

7.3 Official race documents and their amendments shall be issued and signed by the Race Committee Chairman, the Measurement Committee Chairman or the Chairman of the Jury. Competitors shall refer only to these texts.

Texts relating to the organisation, safety, inspections, presence of competitors at the briefing sessions and various events, shall be issued and signed by the Race Manager. Competitors shall refer only to these texts.

7.4 Entering the race implies that the competitor shall waive his right to any redress other than those set out in the RRS with regard to the application or the interpretation of the rules and regulations set out above and the resolution of disputes arising therefrom.

7.5 The French version of the Sailing Instructions shall prevail and the English version shall be considered simply as an aid to comprehension.

## **8 AMENDMENTS TO SAILING INSTRUCTIONS AND NOR**

8.1 Ashore : Any amendments to the Sailing Instructions and NOR shall be posted on the official notice board no later than 19h the day before the start and their presence on the official notice board shall be indicated by the hoisting of the « L » international code flag on the official flagpole together with a sound signal.

8.2 **At sea : Change of course after the start announced by the Race Manager (Amendment n°4)**

8.2.1 **If a significant climatic event occurs during the race, such as the dispersion of ice due to pack rupture or any other significant event which affects the safety of the race or if information affecting the safety of the competitors is given by a competitor, ship, plane or satellite radar, or any other source, the Race Manager may inform the competitors of a position change of one or several gates.**

8.2.2 **This information will be transmitted by the Race Manager to the competitors via a text message on the boats' Inmarsat C and the boats' Emails, it may also be repeated by verbal instructions by satellite phone. There will be no committee/mark boat with C flag and sound signals (modification RRS 33 and Race Signals).**

8.2.3 **Any change to the Atlantic gate South-West of Cape Town will be announced before the first competitor crosses the Equator in North/South direction.**

8.2.4 **Any change to gate N+1 will be announced before the first competitor crosses the longitude of the most westerly point of the gate N. In this scheme, the gate N is located west of gate N+1, and so on.**

8.2.5 **Every competitor will have to confirm receipt of this information.**

8.2.6 **It is the responsibility of each skipper to check for any possible change of course before crossing the Equator and before reaching the longitude of the most westerly point of each gate.**

## **9 IDENTIFICATION OF BOATS - COMPETITORS/COMMITTEE/MARKER/STEWARDS**

### **9.1 Competitors' boats**

Competitors shall display race flags as required by the organiser and set out in paragraph 10.6.2 of the NOR from 10h00 on Saturday 18<sup>th</sup> October 2008 :  
They shall respect also NOR 10.6.6 and 10.6.7.

### **9.2 Committee and Marks/Judge Boats**

The Committee boat shall fly the flags of the SNS, UNCL and the flag marked « COMITE ». Each Mark-set/Judge shall fly a flag marked « COMITE ».

## **10 SEALS - INSPECTIONS**

### **10.2 Pre-start :**

**10.1.1 Seals :** Before the start, the IMOCA Measurer and/or Measurement Committee shall fix seals to the following elements: keel stops, (internal and cockpit) liferafts, the 9-litre emergency freshwater supply, the mechanical means of propulsion.

**10.1.2** Pre-start inspections will be carried out in Les Sables d'Olonne. Boats failing to comply with the rules and regulations as set out in paragraph 7 of the S.I. shall not be authorised to start the race.

### **10.2 After the finish**

At the finish, inspections shall be carried out by the Measurement Committee. In the event of a boat failing to comply with the rules and regulations referred to in paragraph 7 of the S.I. and/or whose equipment seal(s) as set out in 10.1.1 are damaged, the Jury shall have the discretion to apply a penalty.

## **11 COMMUNICATIONS**

### **11.1 VHF Radio**

**11.1.1** On Sunday 9<sup>th</sup> November 2008, the pre-start signals, the countdown before the start and the starting signal shall be announced by VHF on private channel P4. The Jury can be reached also on the channel P4. This private channel will be installed on the hand-held VHF radio of each boat.

**11.1.3 At the finish:** Competitors shall contact the Race Committee by any means, VHF on **Channel 72** and/or by telephone, at least two hours before the ETA in Les Sables d'Olonne.

### **11.2 Media telephone sessions**

Competitors shall leave their iridium on watch H 24 during the whole race.

From 10<sup>th</sup> November 2008 and until the last boat has crossed the line, a daily telephone session shall take place at 10H30 UT. Competitors will be contacted by the Race Office.

One third of the fleet will be called every day or more according to the news of the day.

### **11.3 Inmarsat C**

#### **11.3.1 Inmarsat C watch**

Throughout the race, for safety reasons, competitors shall leave their Inmarsat C unit on standby mode around the clock, ready to receive messages. They shall remain contactable at all times by other competitors or by the organisers in order to provide assistance.

#### **11.3.2 Rankings/standings and positions via polling throughout the race**

Throughout the race, skippers shall ensure that the Iridium beacons supplied by the organisers remain in working order.

Four rankings are produced per polling, (04H00, 10H00, 15H00 and 19H UT), and posted up on the website and sent to the press.

**The cost of sending these positions by e-mail to the competitors' Inmarsat C shall be borne by the organiser (identifying code, position, date, time and distance to the finish), in the form of a MaxSea format position.**

In the event of the positioning iridium beacon breaking down, the skipper shall replace it following the Race Management 's instructions. If all the iridium beacons are out, the polling shall be done from the boat's Satcom C.

From 200 nautical miles of the finishing line until the finishing line, distances to the finish may be communicated by the Race Management every hour on the website, to the press and public.

## **11.4 Messages**

### **11.4.1 Competitors' messages**

**11.4.1.1 Messages for the media :** When possible, competitors are invited to send a message by Email to the press officer to provide information on their race including sailing conditions together with any other information which they consider may be of interest to the media.

Messages shall be sent to the following address [directioncourse@vendee globe.fr](mailto:directioncourse@vendee globe.fr).

### **11.4.1.2 Safety messages**

**Once every 24 hours**, competitors shall send by e-mail (or by telephone in the event of other means of communication does not work), their position in latitude and longitude, together with a description of his/her state of health and that of the boat. Should this not be possible, the information may be sent by another competitor.

Messages shall be sent to the following address [directioncourse@vendee globe.fr](mailto:directioncourse@vendee globe.fr).

### **11.4.2 Messages sent to competitors**

The following Email addresses shall be allowed to be received on the boats ' satellite phone E mail :

Race Management [directioncourse@vendee globe.fr](mailto:directioncourse@vendee globe.fr)

Race Committee : [sviant@uncl.com](mailto:sviant@uncl.com)

International Jury [bernard.bonneau@ffv.fr](mailto:bernard.bonneau@ffv.fr)

## **11.5 Iridium positions MAR YI BEACON**

Three self powered MAR YI beacons shall be given to the boats in Les Sables d'Olonne. They last 60 days each. One beacon will be installed on the pushpit. The Race Management will inform the skipper by phone or Email when he will have to change it and install the second one. The 3<sup>rd</sup> one is spare.

Competitors who prevent their beacon from working may be penalised.

These beacons are fitted with :

- an « ALARM» distress button to reinforce the Epirb distress signal to the Race Management.
- another push-button to be used when no assistance is being requested but to show that the skipper is on board, that is to say :

«No other means of communication on board, I am still on board ».

The skipper shall re-activate this message "I am on board" at least every 24H.

## **11.6 AIS**

Competitors shall switch their AIS on from 08:00 the day of the start until they cross the latitude 36°00 N and on the way back from latitude 36°00 N until the finishing line.

It is advised to switch it on also at the parts of the course where the maritime traffic is of high density.

**11.7** Failure to observe rules 11.2, 11.3.1, 11.3.3, 11.4.1.2, 11.5 and 11.6 may give rise to the issue of a penalty by the International Jury.

**12 ROUTING – OUTSIDE ASSISTANCE (details from paragraphs 2.1 of the NOR and its amendments n°2 and n°5.1 )**

**12.1 WEATHER - ROUTING**

**12.1.1 Access to weather data**

**General principle :**

In accordance with paragraph 2 of the NOR, the VENDEE GLOBE is a single-handed yacht race, with no stop-over and WITHOUT ASSISTANCE.

**12.1.2 Routing**

**Routing is prohibited in accordance with NOR paragraph 2.1 modified by amendment n°2.**

**12.1.3 Undertaking of the competitor and that of his entourage (Appendices 2(a) & (b) and Appendices 6(a) & (b))**

At the start and the finish of the race, each competitor shall be required to sign an undertaking in which his family and shore crew certify that they will respect/have respected this rule.

At the start and the finish of the race, the competitor's sponsor(s) shall be required to sign an undertaking certifying that they will respect/have respected this rule.

**12.1.4 The only authorised sources of information are as follows (amendment n°2 of NOR) :**

**12.1.4.1** The organiser will make information prepared by Météo France's shipping forecast available to competitors. This data can be accessed from the Synboat system installed on board, on a FTP website.

The Information on the FTP website will be :

**1. The following models :**

- Aladin
- Arpège
- UK (anglais)
- CEP
- CEP Vagues
- GFS (USA)

These models are displayed on the Synboat, Maxsea or Tactique media. The GFS model will be issued from an Internet server (NOAA).

**2. Infra red satellite images from the Météosat, GEOS and GMS satellites.**

At hourly intervals, except in the Eastern South Pacific zone where they will be available every 3 hours.

**3. Cartes presio (forecast charts)**

24 –hour, 48-hour, 72-hour, displayed on Synboat.

**4. Text bulletin**

General situation and 24-hour forecasts by course zone.

A bulletin if dangerous events are forecast.

These bulletins will also be emailed to competitors by the Race Management.

In the event of a boat's satellite telephone being non-operational (with the exception of the survival container Iridium), the boat shall request the Race Management to send the weather report to the Standard C. With a view to keeping the size of the file down, this information shall be adapted to the boat's geographical position. Only reports for the relevant zones shall be sent.

**12.1.4.2 Exception to the basic principle of paragraph 2 of the NOR :**  
Specific information may be transmitted to one or several competitors in search and rescue operations set up either by the Race Management or the rescue authorities (CROSS, MRCC). This information shall be sent by standard C, e-mail or satellite telephone.

**12.1.4.3 Receipt by all competitors of special information from the VENDEE GLOBE Race Management or from Météo France, with a view to contributing to the safety of competitors in the VENDEE GLOBE.** This information shall be transmitted to the boats' Standard C.

**12.1.4.4 In addition to the information provided by the organisation, competitors receive weather data in accordance with amendment n°5.1 to NOR.**

Competitors are allowed to gather the following weather data :

- Satellite images,
- Meteorological charts, of observed and forecast data,
- Digital data files.

Access to digital or graphic information is authorized only if :

- it is accessible to all competitors, with or without payment, and there exists no exclusive arrangement between a data supplier and a competitor or a group of competitors.
- the information is "raw", that is to say, as published by the weather organizations, and not modified, prepared or appraised for a competitor or a group of competitors.

Access to this digital information is allowed only if it is provided, directly or indirectly, by an official weather organisation : Météo France, Met Office, ECMWF, NOAA, NCEP.

Access to this graphic information is allowed only if it is provided directly or indirectly, by an official weather organisation.

However, the data may be reformatted to facilitate or accelerate access, so long as this reformatting does not modify the weather information contained within.

At the request of the Race Management, each competitor shall be able to provide the Race Management with the access details and any software required for the reading and use of the data.

The Race Management reserves the right to prohibit a competitor's access to data which in its judgement would contravene the letter or the spirit of the rules of the race and of its amendments.

#### **12.1.5 Unauthorised interventions from a source external to the boat**

- a) Under no circumstances whatsoever may a competitor have access to or access a data server in any format whatsoever, or accessible in any way whatsoever, other than those authorised in articles 12.1.4.3 and 12.1.4.4 above and containing weather or strategic information.
- b) Under no circumstances whatsoever may the information set out below be received or obtained by a competitor, whether voluntarily or not, from the shore, an outside source, or another vessel.

c) The following shall be particularly prohibited – transmitting or making available the result of research carried out by a source external to the boat intended to obtain a selective compilation of weather information best suited the situation :

- Synthesis of data,
- Weather advice and information,
- Provision of selected pages on a website or an internet address,
- Encrypted files,
- Files whose resolution have been changed,
- Weather files having undergone amendment via any human intervention after the issue of the model by the organisation from which it was originally supplied,
- Files, press articles, documents regarding weather or choice of route.

## **12.2 Outside assistance**

**12.2.1** In addition to NOR paragraph 2, any intervention (ie by remote control) on the boat's computer(s) or other equipment from the outside shall be prohibited.

### **12.2.2 Returning to Les Sables d'Olonne (in addition to paragraph 2 of the NOR)**

Competitors may only receive assistance in the port of Les Sables d'Olonne and once the Race Management has granted permission to do so.

Any competitor wishing to return to Les Sables d'Olonne harbour to receive outside assistance may be towed from a distance of 100 miles from the port of Les Sables d'Olonne as far as Les Sables d'Olonne.

When under tow, only the skipper shall remain on board and he shall not receive any help whatsoever.

Once the boat is north of a straight line east of Nouch Sud buoy (definition of the southern limit of the harbour area of Les Sables d'Olonne as set out in paragraph 2 of the NOR), other persons may then board the boat and the skipper may receive assistance.

## **CHAPTER 3 - START**

### **13 SIGN-ON FORM (appendix 1)**

Competitors shall furnish their sign-on form to the Race Committee at the Race Office no later than 08H00 on Sunday 9<sup>th</sup> November 2008 duly filled in and signed.

### **14 DEPARTURE FROM THE PORT – START TIME**

#### **14.1 Departure from the port**

The departure from the pontoon will start at 09H15, on Sunday 9 November 2008.

It is the responsibility of each competitor to leave the pontoon and join the starting area by his/her own means (towing, escort).

#### **14.2 Start**

**The VENDEE GLOBE 2008 will start at 13h02 on Sunday 9<sup>th</sup> November 2008.**

### **15 RESTRICTED AREAS – STARTING LINE**

#### **15.1 Restricted areas (Appendix 3.b)**

An order issued by the Prefecture has defined 2 restricted areas reserved solely for boats accredited by the organisation :

- one consisting of the corridor leading to the starting area,
- the other for the start area.

The chart and the coordinates of the buoys defining these 2 zones are set out in Appendix 3.b. These buoys are 3m high, red, inflatable, pyramid-shaped.

## **15.2 Parade of sail with shore crew embarked replacing single-handed parade**

When the boat is out of the harbour, the skipper and his shore crew are requested to hoist the sails and to make their way to the restricted starting area in the form of a parade of sail.

## **15.3 Starting line**

The starting line is defined at one end by the on-course side of an inflatable yellow cylindrical buoy marked with the 4 race logos and at the other end by the mast of the Race Committee boat bearing the « COMITE », SNS and UNCL flags.

**The Committee Boat will be moored at about 46°24.2 N 001° 43.8 W**

## **15.4 Closing of the starting line**

The starting line shall remain open in theory until 30 minutes after the start, this delay may be increased at the discretion of the Race Committee that shall announce its closure via VHF on channel P4.

Competitors who have not crossed the starting line before its closure shall be considered as not having started the race.

Such competitors shall be authorised to start the race if they submit an application to the Race Committee in accordance with paragraph 19 of the S.I.

## **16 STARTING SIGNAL**

**16.1 Starting procedure** : In accordance with RRS 26 specified as follows :

### **16.2 Starting signals**

Starting signals shall be made from the Committee Boat.  
The Vendée Globe flag is the warning flag.

**H – 8 mn                                      Warning flag raised**

**H – 4 mn                                      Flag I raised**

**H – 1 mn                                      Flag I lowered**

**H Start                                      Warning flag lowered**

**16.3** Visual signals shall be backed up by a countdown over Channel P4 on the VHF and by a sound signal. Nevertheless, only the visual signals shall be official.

## **17 INDIVIDUAL RECALL**

The starting procedure shall be as set out in RRS 29.1 (X Flag) with the following amendments :

- Race number or name of the boat OCS will be called as soon as possible by the Committee Boat over VHF Channel P4.
- The 4 minutes time limit for recrossing the starting line is extended until the closure of the starting line.

## **CHAPTER 4 - COURSE**

### **18 NORMAL COURSE**

Course in accordance with amendment N°4 to the NOR , see Appendix 3.a.  
The geographical coordinates are in WGS 84.

### **19 COURSE FOR LATE OR DELAYED STARTERS AND BOATS RETURNING TO LES SABLES D'OLONNE WITH OR WITHOUT OUTSIDE ASSISTANCE**

#### **19.1 Late competitors**

A late competitor is one who does not cross the starting line before it closes (see paragraph 15.4 of the S.I.).

Late competitors shall not be permitted to cross the usual starting line and shall either remain in the harbour of Les Sables d'Olonne, return to Les Sables d'Olonne, or remain in the waiting area off Les Sables d'Olonne.

They may only leave Les Sables d'Olonne once the Race Committee has provided its agreement to that effect. They shall not leave before the time indicated by the Race Committee.

These competitors shall then be considered as having started the race.

They shall race the following course :

Start East of Nouch Sud buoy.

Thereafter, the course shall be identical to normal course (except the D and C buoys that will no longer be marks of the course).

#### **19.2 Competitors returning to Les Sables d'Olonne after a normal start**

The course set out in paragraph 19.1 shall also apply to competitors who return to the harbour of Les Sables d'Olonne for assistance after a normal start.

#### **19.3 Time limit for restarting the race**

In accordance with paragraph 2 of the NOR, competitors may not start the race any later than 10 days after the official race start time.

#### **19.4 Seals : All seals shall be in place before restarting the race.**

### **20 FINISHING LINE (Appendix 4)**

#### **20.1 Finishing line**

The finishing line is a straight line at a true bearing of 348°

- defined to the North by the Nouch Sud Buoy (46°28,55 N;001°47,41 W)

- defined to the South by the coordinates 46°28,25 N and 001°47,31W.

The Race Committee will do its utmost to either moor a yellow inflatable cylindrical buoy bearing the 4 race logos, or to position the Committee Boat at the extreme southern end of the finishing line.

In the absence of a marker buoy or Committee Boat, the competitor shall pass north of this point and will be checked in from Fort Saint Nicolas ashore.

#### **20.2 Finishing at night or in poor visibility**

As competitors approach the finishing line, they must illuminate their sail number with a high intensity spotlight.

#### **20.3 When approaching Les Sables d'Olonne, each skipper shall give his/her position to the Race Management 48 H, 24H, 12H, 6 hours and 2 hours before his/her ETA (NOR paragraph 10.14). Then he/she shall inform the Race Committee by VHF Channel 72 or phone of his/her imminent arrival at least 1 hour before and ½ hour before.**

## CHAPTER 5 – END OF RACE

### **21 SIGN-OFF FORM – NO ROUTING CERTIFICATE – LOG BOOK** **(appendixes 5 & 6 (a) and(b)).**

**21.1** As soon as the boat has finished and no later than 6 hours after the boat's arrival in the harbour, competitors shall provide the Race Office in Les Sables d'Olonne with the following :

- the sign-off form, duly filled in and signed, certifying that the competitor sailed the race in accordance with the rules,
- the competitor's no routing certificate,
- the no routing certificate from the boat's sponsor(s)

**21.2** In the event of a rule having been breached or the boat's engine having been used, the skipper shall submit a written report to the Jury (by mail), setting out the circumstances of the incident and indicating the amount of time he/she considers to have lost or gained as a result. The report shall be submitted within the same time limit as for a protest (i.e. S.I. 25.2). When propulsion under engine power is concerned, the Jury may penalise or disqualify the competitor or seek redress (amendment to RRS 42.3 (f)).

Competitors are required to make their logbook available to the Race Committee and/or the Jury in the event of a dispute.

The competitor shall leave his/her boat at the Vendée Globe pontoon for at least 7 days after arrival.

### **22 RETIREMENT**

**22.1** Any competitor retiring from the race shall do his/her utmost to inform the Race Management who shall inform the Race Committee of the retirement :

**- by e-mail or telephone to the Race Office in PARIS**

Only a written document sent by e-mail or fax shall be considered as certifying that the competitor has retired.

**22.2** Should a competitor fail to signal of his retirement or to do his utmost to do so, the matter will be referred to the International Jury for a hearing in accordance with RRS 69.

**22.3** Any competitor who activates his/her Sarsat Cospas distress beacon must deactivate it once the search and rescue operations are complete.

**22.4** Any competitor who retires shall send their 4 Argos beacons (3 MAR YI and 1 MAR VR2) to the following address as soon as possible and at their own expense : CLS – ARGOS – 8-10 rue Hermès – Parc Technologique du Canal – 31526 – RAMONVILLE ST AGNE – France.

### **23 RANKINGS/STANDINGS - PRIZES – PRIZE-GIVING**

**23.1** **Rankings/standings** : as set out in paragraph 13 of the NOR.

**23.2** **Prizes** : The division of prize money as set out in NOR paragraph 14.

**23.3** **Prize-giving** : the prize-giving ceremony shall take place in April/May 2009 in Les Sables d'Olonne. Attendance of Skippers who finish the race is obligatory. Prizes shall only be given to skippers who attend.

## **CHAPTER 6**

### **PROTESTS AND PENALTIES – RESPONSIBILITY - CONFORMITY**

**24 Preamble :** For incidents occurring at sea, Part 5 of the RRS shall be amended as follows. For protests lodged ashore, the procedure set out in the RRS shall apply. Time limits shall be as set out below .

#### **25 PART 5, SECTION A RRS : PROTESTS AND REDRESS**

##### **25.1 RRS 61.2 Contents of a protest :**

First line : after « ...in writing », add « including by e-mail, by Inmarsat C message. However, the protest may be made initially by VHF radio Channel P4 and a hearing may take place immediately and confirmed in writing within 48H. »

Add at the end of the rule : « However, if at the time when the incident arises, the boats are within VHF range of the Race Committee and/or the International Jury, the written requirement may be replaced by a VHF message. In the event of written transmissions not working, any telephonic message shall be acceptable. »

##### **25.2 RRS 61.3 Time limit for lodging a protest**

Protestors shall have 6 hours after knowledge of the incident to lodge the protest. No protest shall be lodged by a competitor later than six hours after he/she has finished.

##### **25.3 RRS 62 Redress**

In RRS 62.2, remove « or within two hours...the latest » and add : « The additional sentence to 25.2 shall apply. »

#### **26 PART 5 SECTION B : HEARINGS AND DECISIONS**

**26.1** In RRS 63.1, add : « Elements communicated during the protest and any questions put to the Jury and the answers communicated by telephone, e-mail, VHF or any other means of radio communication etc... shall be considered as forming the hearing. ».

**26.2** Replace RRS 63.2 by : « the hearing may be held as soon as the Jury has been informed of the protest and this may take place by any appropriate means of communication in the circumstances. ».

**26.3** Add to RRS 63.3, in the event of a protest hearing being held whilst the competitors are at sea : « The obligation to have on board operational communication systems such as a satellite telephone and an Inmarsat C automatically implies the faculty to attend the hearing ».

##### **26.4 Protest rulings (in addition to RRS 64.1(a))**

- a)** Where a non-sporting rule has been breached, unless decided otherwise, penalties shall take the form of a fine to be paid over to the organisation or deducted from any prize-money.
- b)** Where a sporting rule has been broken or in the event of redress, unless decided otherwise, penalties or bonuses shall be expressed in time.
- c)** Breaches of Part B of the COLREGS where they apply, and involving competitors only, shall be regarded as breaches of Chapter 2 of the RRS.

- d) A boat failing to take a penalty as provided under RRS 44.2, where the boat has recognised being in breach when contacted by the Jury for the hearing, may be penalised at the discretion of the International Jury.  
A boat which has caused injury or serious damage or gained a significant advantage in the race by her breach, may apply to the Jury for a time penalty to be applied instead of its being obliged to retire from the race (amendment to RRS 44.1).
- e) The International Jury shall have the discretion to penalise a boat following a hearing, which is found to have breached a rule in Chapter 2 of the RRS or one of the rules in Part B of the COLREGS.
- f) The jury shall have the discretion to penalise the competitor in the event of any seal(s) being damaged.
- g) The Jury may decide not to apply a penalty in the case of minor breaches.  
In the case of serious breaches, the Jury may decide to disqualify the boat.
- h) **Taking a time penalty.** The penalised boat shall call the Race Management to agree upon a waypoint and a time where the penalty will be taken. When the boat passes the agreed waypoint in question, the skipper shall call the Race Management to confirm his/her exact position so that the penalty time can be recorded.  
When the penalty time has elapsed and this has been confirmed by the Race Management, the boat shall pass the same waypoint once again before continuing the race.  
The Race Management may check this via MAR YI beacon and/or Inmarsat C.  
The penalised boat shall keep clear of all other competitors when carrying out the penalty.  
A boat which refuses to execute his/her penalty within the agreed time limit may be disqualified.

## **26.5 Miscellaneous**

- a) Penalty turns : after having taken the penalty in accordance with RRS 31.2 or RRS 44.2, the boat must inform the Race Management within the same time limit as for protests (see paragraph 25.2 of the S.I.).
- b) RRS 44.3 shall not apply.
- c) Only the Race Management, the International Jury and/or the Race Committee may lodge protests for breaches to NOR paragraphs 10.5, 10.6, 10.13, 10.14, 15.1 and 15.2 and S.I. paragraphs 5, 6, 9.1, 10, 11, 20.2, 20.3 et 21.1.

## **27 RESPONSIBILITY**

Paragraph 7 of the NOR.

## **28 CONFORMITY**

Entering the race implies full acceptance without any reserves whatsoever, of all of the provisions set out herein.

## **29 ENVIRONMENTAL CONSIDERATIONS**

Environmental considerations are fundamental to the values of the Vendée Globe 2008. Any waste or other pollution or damage caused to the natural environment during the race shall give rise to a penalty at the discretion of the International Jury. In particular, competitors shall keep on board all waste until arrival ashore, except for biodegradable waste.

**VENDEE GLOBE 2008/2009**

**ANNEXE 1/APPENDIX 1**

**DECLARATION DE DEPART/SIGN-ON FORM**

YACHT : \_\_\_\_\_ N° \_\_\_\_\_

Je soussigné(e) ....., chef de bord du yacht ci-dessus désigné, déclare sur l'honneur que je suis engagé(e) dans la course VENDEE GLOBE 2008/2009 de mon plein gré, en acceptant sans restriction ni réserve les règles de l'ISAF, l'Avis de Course de l'épreuve, les règles de jauge IMOCA et les Instructions de Course, ainsi que tout avenant rendu nécessaire.

*I the undersigned, skipper of the above yacht, certify that I am entering the VENDEE GLOBE 2008/2009 of my own free will, that I accept the following rules without any reservations whatsoever along with any amendment thereto which may be necessary – ISAF, Notice of Race, IMOCA Measurement Rules and the Sailing Instructions.*

Je déclare savoir que la sécurité de mon bateau relève de ma seule et inaliénable responsabilité, que je fais le nécessaire pour que le bateau soit prêt à affronter le mauvais temps et qu'il possède tout l'équipement de sécurité nécessaire.

*I hereby certify that the safety of my yacht is my sole responsibility, that I do my utmost to ensure that the boat is able to withstand heavy weather and that all the necessary safety equipment is on board.*

Pour déclencher des recherches éventuelles, je désigne au Directeur de Course la ou les personnes suivantes :

*I hereby notify the Race Management that I appoint the following person(s) to request the initiation of search and rescue operations :*

Madame ou Monsieur (Mr or Mrs).....  
Tel Portable/Mobile Phone.....  
Tél (domicile) (home).....(bureau) (Office).....  
E mail.....

Je déclare que je prendrai, avant le départ, connaissance des prévisions météorologiques et qu'il m'appartient de prendre ou non le départ de l'épreuve et de la continuer.

*I declare that I will consult the weather forecasts before the start and that I have sole responsibility for deciding whether or not to start or to continue racing.*

Je décharge de toute responsabilité l'organisateur, ses préposés et ses prestataires, l'U.N.C.L., le S.N.S., le Jury, le Comité de Course, le Comité de Jauge et toute autre personne physique ou morale participant à l'organisation de cette épreuve à quelque titre que ce soit.

*I hereby release the following from any liability whatsoever : the organiser, its representatives and service providers, the UNCL, SNS, the Jury, the Race Committee, the Measurement Committee and any other individuals or corporate entities participating in the organisation of the event in any capacity whatsoever.*

Fait aux Sables d'Olonne, le .....2008  
Signed in Les Sables d'Olonne on .....2008

Signature du Skipper :  
*Skipper's Signature*

**VENDEE GLOBE 2008/2009**

**ANNEXE 2(a)/APPENDIX 2(a)**

**DECLARATION SUR L'HONNEUR DE NON-ROUTAGE**  
**DU BATEAU DE LA PART DU SKIPPER**

**SKIPPER'S UNDERTAKING WITH REGARD TO ROUTING**

**NOM DU BATEAU/Name of the boat :.....N°\_\_\_\_\_**

Je, soussigné,  
*I, the undersigned*

....., Skipper

du bateau ci-dessus désigné,  
*of the aforementioned boat,*

déclarons sur l'honneur que moi-même et mon entourage (famille, équipe technique et équipe de communication) respecterons strictement les règles de l'article 2 de l'Avis de Course et les règles de l'article 12.1 des Instructions de course concernant le routage.

*Declare upon my honour that both I and my entourage (family, shore crew and communication staff) will abide by the rules of article 2 of the NOR and those of article 12.1 of the Sailing Instructions with regard to routing.*

Fait à ....., le .....2008  
*Signed in....., Date ..... 2008*

Signature du skipper  
*Skipper's Signature*

Signature du Chef de projet  
*Team manager's signature*

**VENDEE GLOBE 2008/2009**

**ANNEXE 2(b) / APPENDIX 2(b)**

**DECLARATION SUR L'HONNEUR DE NON-ROUTAGE**  
**DU BATEAU DE LA PART DU/DES SPONSOR(S)**

**SPONSOR'S(S') UNDERTAKING WITH REGARD TO ROUTING**

**NOM DU BATEAU/Name of the boat :.....N°\_\_\_\_\_**

Nous, soussignés,  
*We, the undersigned*

....., Sponsor(s)

du bateau ci-dessus désigné,  
*of the aforementioned boat,*

déclarons sur l'honneur que nous respecterons particulièrement les règles de l'article 2 de l'Avis de Course et les règles de l'article 12.1 des Instructions de Course concernant le routage.

*Declare upon my honour that we shall take particular care to abide by the rules of article 2 of the NOR and those of article 12.1 of the Sailing Instructions with regard to routing.*

Fait à ....., le .....2008  
*Signed in....., Date .....2008*

Signature du 1<sup>er</sup> sponsor  
*1<sup>st</sup> sponsor's signature*

Signature du 2<sup>ème</sup> sponsor  
*2<sup>nd</sup> sponsor's signature*

Signature d'autre sponsor  
*Other sponsors' signature*

## VENDEE GLOBE 2008/2009

### ANNEXE 3.a PARCOURS

(Coordonnées en WGS 84)

- ◆ **Ligne de départ** **Selon article 15.3 des I.C.**
- ◆ **Bouée sur point D (46°24.83N 001°45.77W)** **à laisser à TRIBORD**
- ◆ **Bouée sur point C (46°22.80N 001°44.04W)** **à laisser à BABORD**
  
- ◆ **1. Porte Atlantique :**  
Un point quelconque situé à 42°00 S entre le 001°00 E et 011°00 E **à laisser à TRIBORD**
- ◆ **2.Cap de Bonne Espérance** **à laisser à BABORD**
- ◆ **3.Porte Kerguelen :**  
Un point quelconque situé à 48°20 S entre le 040°30 E et 050°30 E **à laisser à TRIBORD**
- ◆ **4. Ile Heard** **à laisser à TRIBORD**
- ◆ **5. Porte Ouest Australie :**  
Un point quelconque situé à 47°S entre le 103°00 E et le 113°00 E **à laisser à TRIBORD**
- ◆ **6.Cap Leeuwin** **à laisser à BABORD**
- ◆ **7.Porte Est Australie :**  
Un point quelconque situé à 52°00 S entre le 136°00 E et le 147°00 E **à laisser à TRIBORD**
- ◆ **8.Porte Nouvelle Zélande :**  
Un point quelconque situé à 50°30 S entre le 180°00 E/W et le 170°00 W **à laisser à TRIBORD**
- ◆ **9.Porte Ouest Pacifique :**  
Un point quelconque situé à 50°30 S entre le 151°00 W et le 141°00 W **à laisser à TRIBORD**
- ◆ **10.Porte Est Pacifique :**  
Un point quelconque situé à 52°00 S entre le 121°00 W et le 110°00 W **à laisser à TRIBORD**
- ◆ **11.Cap Horn** **à laisser à BABORD**
- ◆ **Antarticque** **à laisser à TRIBORD**
  
- ◆ **Ligne d'arrivée** **selon article 20 des I.C.**

## VENDEE GLOBE 2008/2009

### APPENDIX 3.a COURSE

(Coordinates in WGS 84)

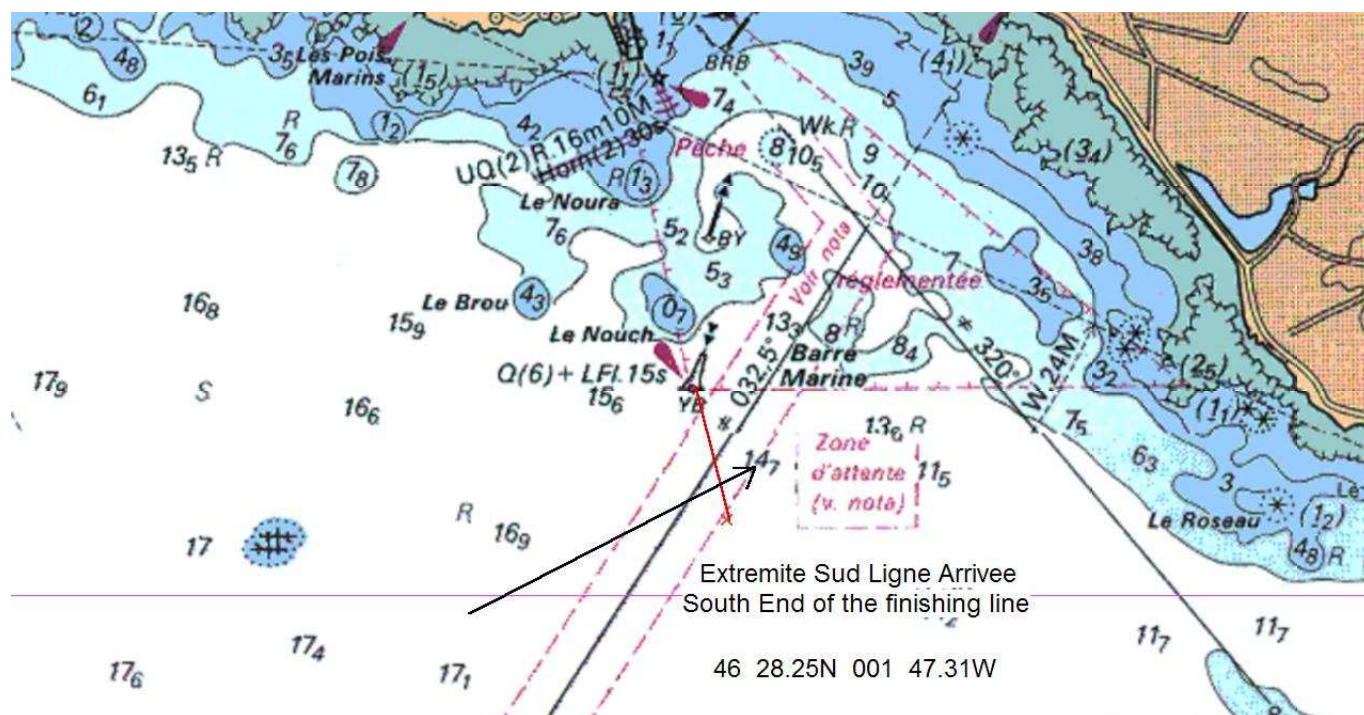
- ◆ **Starting line** *According to article 15.3 of the SI.*
  
- ◆ **Buoy on point D (46°24.83N 001°45.77W)** *leave to starboard*
- ◆ **Buoy on point C (46°22.80N 001°44.04W)** *leave to port*
  
- ◆ **1. Atlantic Gate :**  
*Any point lying at 42°00 S between 001°E and 011° E* *leave to starboard*
  
- ◆ **2. Cape of Good Hope** *leave to port*
  
- ◆ **3. Kerguelen Gate :**  
*Any point lying at 48°20 S between 040°30 E and 05 0°30 E* *leave to starboard*
  
- ◆ **4. Heard Island** *leave to starboard*
  
- ◆ **5. West Australia Gate :**  
*Any point lying at 47°S between 103°00 E and 113°00 E* *leave to starboard*
  
- ◆ **6. Cape Leeuwin** *leave to port*
  
- ◆ **7. East Australia Gate :**  
*Any point lying at 52°00 S between 136°00 E and 147 °00 E* *leave to starboard*
  
- ◆ **8. New Zealand Gate :**  
*Any point lying at 50°30 S between 180°00 E/W and 1 70°00 W* *leave to starboard*
  
- ◆ **9. West Pacific Gate :**  
*Any point lying at 50°30 S between 151°00 W and 141 °00 W* *leave to starboard*
  
- ◆ **10. East Pacific Gate :**  
*Any point lying at 52°00 S between 121°00 W and 110 °00 W* *leave to starboard*
  
- ◆ **11. Cape Horn** *leave to port*
  
- ◆ **Antarctica** *leave to starboard*
  
- ◆ **Finishing line** *see article 20 of the SI.*



VENDEE GLOBE 2008/2009

ANNEXE 4 / APPENDIX 4

LIGNE D'ARRIVEE / FINISHING LINE



VENDEE GLOBE 2008/2009

ANNEXE 5/APPENDIX 5

**DECLARATION D'ARRIVEE / SIGN-OFF FORM**

YACHT : \_\_\_\_\_ N° \_\_\_\_\_

Je soussigné(e) ....., chef de bord du yacht ci-dessus désigné, déclare sur l'honneur :

*I the undersigned, skipper of the above-named Yacht named above, declare upon my honour that :*

- Avoir effectué régulièrement le parcours de l'Epreuve  
*I have covered the course according to the Rules governing the race*
  
- Avoir respecté tous les règlements de l'Epreuve  
*I have complied with all of the Race rules*
  
- Avoir franchi la ligne d'arrivée  
*I have crossed the finishing line*

Le/On.....à/at.....TU/UT

Je signale au Comité de Course les incidents suivants :  
*I draw the Race Committee's attention to the following incident(s)*

.....  
.....  
.....  
.....  
.....  
.....

Les Sables d'Olonne, le (date) .....2009

Signature du Skipper  
*Skipper's signature*

VENDEE GLOBE 2008/2009

ANNEXE 6(a) / APPENDIX 6(a)

**DECLARATION SUR L'HONNEUR DE NON-ROUTAGE  
DU BATEAU DE LA PART DU SKIPPER**

**SKIPPER'S UNDERTAKING WITH REGARD TO ROUTING**

**NOM DU BATEAU/Name of the boat :.....N°\_\_\_\_\_**

Je, soussigné,.....  
*I, the undersigned,*

Skipper du bateau ci-dessus désigné,  
*Skipper of the above-named boat,*

Déclare sur l'honneur que moi et mon entourage (famille, équipe technique et équipe de communication) avons respecté les règles de l'article 2 de l'Avis de Course et les règles de l'article 12.1 des Instructions de Course, c'est-à-dire que je n'ai bénéficié d'aucun routage quelqu'il soit.

*Declare upon my honour that both I and my entourage (family, shore crew and communication staff) have complied with rules of article 2 of the NOR and the rules of article 12.1 of the Sailing Instructions, that is to say I confirm that I have received no routing assistance whatsoever.*

Fait à ....., le .....2009  
*Location....., Date .....2009*

Signature du skipper  
*Skipper's signature*

**VENDEE GLOBE 2008/2009**  
**ANNEXE 6(b) / APPENDIX 6(b)**

**DECLARATION SUR L'HONNEUR DE NON-ROUTAGE**  
**DU BATEAU DE LA PART DU (DES) SPONSOR(S)**

SPONSOR'S (S') UNDERTAKING WITH REGARD TO ROUTING

**NOM DU BATEAU/Name of the boat :.....N°\_\_\_\_\_**

Nous, soussignés,  
*We the undersigned*

.....,

Sponsors du bateau ci-dessus désigné,  
*Sponsor(s) of the above-named boat,*

déclarons sur l'honneur que nous avons respecté les règles de l'article 2 de l'Avis de Course et les règles de l'article 12.1 des Instructions de Course concernant le routage.

*Declare upon our honour that we have complied with the rules of article 2 of the NOR and the rules of article 12.1 of the Sailing Instructions, with regard to routing.*

Fait à ....., le .....2009  
*Location....., Date .....*

Signature du 1<sup>er</sup> sponsor  
*1<sup>st</sup> sponsor's signature*

Signature du 2<sup>ème</sup> sponsor  
*2<sup>nd</sup> sponsor's signature*

Signature d'autre sponsor  
*Other sponsors' signature*